



Relatório e Contas 2021 CARRISBUS

Carrisbus

Pessoa coletiva n° 503852864

Capital Social realizado: 74960 €

Conservatória do registo Comercial de Lisboa, n° 6052

Sede Av. Dr. Augusto de Castro

Complexo de Cabo Ruivo

1950-082 Lisboa

ÍNDICE	Pág
ÓRGÃOS SOCIAIS	3
ORGANOGRAMA DA EMPRESA	4
RELATÓRIO DO CONSELHO DE ADMINISTRAÇÃO	5
1 - NOTA INTRODUTÓRIA	5
2 - ACTIVIDADES DESENVOLVIDAS	6
2.1 – Serviços Prestados	6
2.2 – Recursos Humanos	17
2.3 – Área Administrativa e Logística	22
2.4 – Investimentos	23
2.5 – Análise Económica e Financeira	23
3 - CONSIDERAÇÕES FINAIS	28
4 - PROPOSTA DE APLICAÇÃO DE RESULTADOS	28
5 – FACTOS EMERGENTES	28
6 - BALANÇO	32
7 - DEMONSTRAÇÃO DE RESULTADOS	33
8 - DEMONSTRAÇÃO DE FLUXOS DE CAIXA	34
9 - DEMONSTRAÇÃO DE ALTERAÇÕES NO CAPITAL PRÓPRIO	35
10 - ANEXO AO BALANÇO E DEMONSTRAÇÃO DE RESULTADOS	37
11 - CERTIFICAÇÃO LEGAL DAS CONTAS	59
12 - RELATÓRIO E PARECER DO FISCAL ÚNICO	60

Índice de Tabelas		Pág.
Tabela 1	Veículos da frota de autocarros da Carris assistidos pela Carrisbus	6
Tabela 2	Distribuição de veículos e pessoal pelas oficinas	7
Tabela 3	Veículos da frota de autocarros da Carristur assistidos pela Carrisbus	8
Tabela 4	Veículos da frota de elétricos da Carris assistidos pela Carrisbus	11
Tabela 5	Pessoal afeto à Carrisbus	17
Tabela 6	Evolução do pessoal	18
Tabela 7	Encargos com pessoal	18
Tabela 8	Pessoal por veículo assistido	19
Tabela 9	Remuneração média dos por grupo funcional	19
Tabela 10	Absentismo	20
Tabela 11	Evolução do Trabalho Suplementar em horas	20
Tabela 12	Evolução do Trabalho Suplementar em euros	21
Tabela 13	Evolução da taxa de Trabalho Suplementar	21
Tabela 14	Distribuição por idades	21
Tabela 15	Produtividade	22
Tabela 16	Investimentos	23
Tabela 17	Resultados operacionais	23
Tabela 18	Outros rendimentos e gastos	24
Tabela 19	Rácios de endividamento	24
Tabela 20	Rácios de liquidez	25
Tabela 21	Rácios de rendibilidade	25
Tabela 22	Prazos médios de pagamento e recebimento	26
Tabela 23	Ciclo de investimento	26
Tabela 24	Ciclo de exploração	27

ÓRGÃOS SOCIAIS

Mesa da Assembleia Geral

Presidente:

Dr. Manuel Antunes Vicente

Secretária:

Dr.ª Ema Maria Lemos Gomes de Favila Vieira Alcobia

Conselho de Administração

Presidente:

Eng.º Tiago Alexandre Abranches Teixeira Lopes Farias

Vogais:

Dr. José Realinho de Matos

Dr. António Manuel Domingues Pires

Vogais não Executivos:

Dr.ª Isabel Maria Nazareth Pinheiro da Figueira Machado Almeida e Vasconcelos

Dr.ª Elisa Cristina Teixeira Cardoso

Fiscal Único

João Cipriano & Associado, SROC, Lda

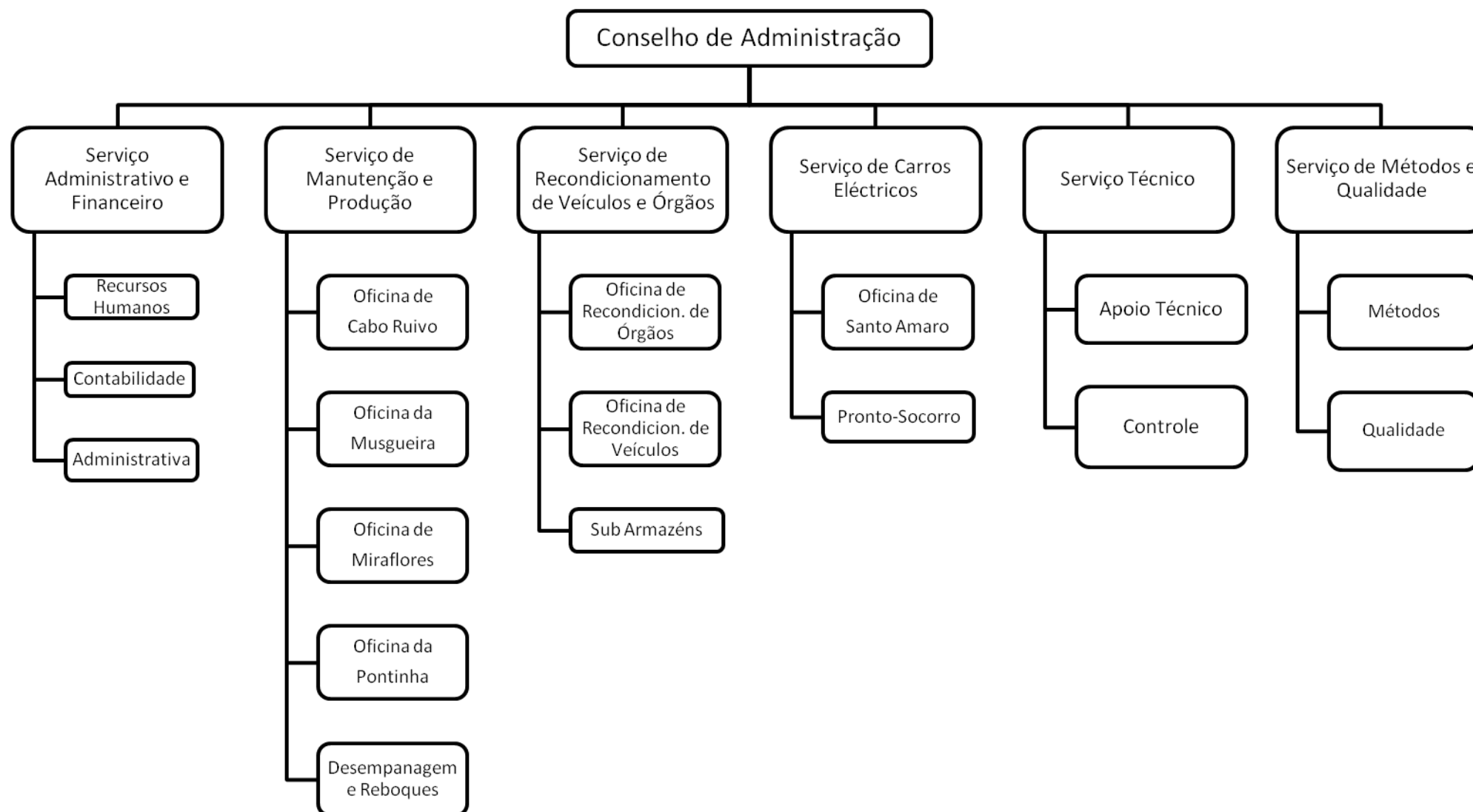
Representado por:

Dr. João Amaro Santos Cipriano _ ROC nº 631

Fiscal Único Suplente:

Dr.ª Andreia Sofia Sena Barreira

ORGANOGRAMA DA EMPRESA



RELATÓRIO DO CONSELHO DE ADMINISTRAÇÃO

1. NOTA INTRODUTÓRIA

A CARRISBUS – Manutenção, Reparação e Transportes, S.A. (Carrisbus) foi constituída em 20 de Abril de 2005, no quadro de decisão estratégica do Conselho de Administração da Companhia Carris de Ferro de Lisboa, E. M., S.A. (Carris), de externalizar os serviços de manutenção e reparação de autocarros, iniciada com terceiros, o que antecedeu a criação de empresa participada da especialidade, internalizando ao Grupo, parte da atividade, na forma contratualizada.

O capital social é de € 74.960, está representado por 74.960 ações, de valor nominal de 1€ cada e pertencentes totalmente à Carristur – Inovação em Transportes Urbanos e Regionais, Sociedade Unipessoal, Lda. (Carristur), com exceção de 4 ações ainda não adquiridas pela Carristur, Lda. e que se mantêm registadas como ações próprias.

No exercício de 2021 não foram cumpridos os objetivos financeiros previstos no Plano de Atividades e Orçamento. O desvio negativo verificado está associado à conjuntura económica e social decorrente das restrições impostas no país pela presença da pandemia Covid 19 e que levou à manutenção da redução da atividade da empresa relativamente ao previsto. Verificam-se, portanto, variações com algum impacto no que se refere aos indicadores financeiros e de desempenho, apesar de todo o empenho colocado no cumprimento dos objetivos propostos para o exercício, entre os quais se destaca a garantia do cumprimento dos níveis de eficácia e a procura de melhoria de qualidade dos serviços prestados.

Em 31.12.2021 a percentagem de colaboradores dos quadros da empresa correspondia a cerca de 71% do total, sendo os restantes cedidos pela casa mãe, Carris.

A empresa continua a afirmar-se na atividade de manutenção e reparação de veículos da frota da Carris, respondendo de forma positiva às necessidades por esta identificadas.

2. ACTIVIDADES DESENVOLVIDAS

2.1 SERVIÇOS PRESTADOS

2.1.1 Serviço de Manutenção e Produção (autocarros)

O Exercício de 2021 refletiu, fundamentalmente, a atividade resultante dos contratos celebrados com a Carris, E. M., S.A. e da assistência à frota da Carristur, Lda..

2.1.1.1 Contratos com a Companhia Carris de Ferro de Lisboa, E. M., S.A.

Os contratos que na data de 31.12.2021 estavam em vigor com a Carris, E. M., S.A., eram correspondentes à prestação de serviços de manutenção e de reparação em 432 autocarros, dos 746 que compunham naquela data a frota de Serviço Público da Carris, E. M., S.A., acrescidos de 5 viaturas de Serviços Especiais, referentes aos seguintes segmentos de frota:

Tabela 1 - Veículos da frota de autocarros da Carris assistidos pela Carrisbus

Tipologia de veículo	Q
Autocarro PMR Iveco 65C18SG	2
Autocarro PMR Mercedes Benz 412 D Sprinter	1
Viatura PMR Volkswagen Crafter	2
Autocarro Mini Mercedes Benz 616 D Sprinter	29
Autocarro Mini Man 6.180 TGE	33
Autocarro Médio Man 14.240	20
Autocarro Médio Man 14.250	37
Autocarro Standard Man 18.310 GNC	20
Autocarro Standard Man 18.280	97
Autocarro Standard Mercedes Benz OC 500 LE	38
Autocarro Standard Volvo B7R	29
Autocarro Standard Volvo B7R Mk3	39
Autocarro Articulado Mercedes Benz Citaro G	50
Autocarro Articulado Mercedes Benz Citaro G GNC	40
Total	437

Relatório e Contas de 2021

Durante o ano de 2021, os segmentos da frota assistidos pela CarrisBus S.A asseguraram cerca de 57 % da quilometragem de Serviço Público da Carris, E. M. S. A.. Em 2020 haviam sido 59% e em 2019 situou-se nos 69%.

Ao abrigo daqueles contratos, a CarrisBus S.A. efetuou as ações de manutenção (preventiva, preditiva, curativa e corretiva) e de reparação que se justificavam, abrangendo sistemas, órgãos e carroçarias, com a finalidade de manter os autocarros em boas condições de funcionamento e de segurança e de preservar a imagem e comodidade do transporte público.

No âmbito destes contratos, encontravam-se ainda incluídas as intervenções de manutenção e de reparação aos sistemas de ar condicionado dos autocarros, dos indicadores eletrónicos de destino, bem como da preparação para aprovação nas inspeções técnicas periódicas.

Para além destas intervenções, a CarrisBus, S.A., efetuou a reparação de danos decorrentes de atos de vandalismo, acidentes/abalroamentos, quando solicitados pela Carris, E. M. S.A e mediante orçamento previamente acordado, bem como outras intervenções pretendidas pela Carris, E. M. S.A., enquadradas nas competências da CarrisBus, S.A..

Ao abrigo de contratos específicos, durante o ano de 2021, foi garantida a manutenção dos primeiros níveis de equipamentos dos Sistemas Embarcados (Bilhética, Videovigilância e Gertrude).

Em 31.12.2021, a distribuição pelas oficinas no que diz respeito aos autocarros e outros veículos com manutenção a ser garantida pelo Serviço de Manutenção e Produção, bem como a distribuição do pessoal integrante, direto e indireto, das equipas de manutenção, foi a seguinte:

Tabela 2 – Distribuição de veículos e pessoal pelas oficinas

	CARRIS		CARRISTUR	Frota Total	PESSOAL			Pessoal Total
	Autocarros Serviço Público	Veículos Especiais	Frota de Lisboa		Turno dia	Turno noite	Pronto Socorro	
Oficina de Cabo Ruivo	30	0	74	104	8	3	0	11
Oficina da Musgueira	157	5	0	162	26	8	0	34
Oficina de Miraflores	86	0	0	86	13	6	0	19
Oficina da Pontinha	159	0	0	159	19	8	6	33
Total	432	5	74	511	66	25	6	97

2.1.1.2 Atividade para a Carristur, Lda.

A CarrisBus, S.A. prestou assistência à globalidade da frota da Carristur, Lda. estacionada em Lisboa, que em 31.12.2021 era composta pelos seguintes veículos:

Tabela 3 - Veículos da frota de autocarros da Carristur assistidos pela Carrisbus

Veículo	Q
Autocarro Man 19.250	10
Autocarro Man 12.250	3
Autocarro Mercedes Benz O530 Citaro	18
Autocarro Mercedes Benz Sprinter	10
Autocarro Scania 280 hp	3
Autocarro Scania M320	4
Autocarro Volvo B7 R	15
Autocarro Volvo B8 LRE	6
Autocarro Volvo B9 R	5
Total	74

Ao longo do ano de 2021, esta frota percorreu pouco mais do que $3,6 \times 10^5$ quilómetros, quando em 2020 haviam sido apenas $7,4 \times 10^4$ quilómetros. Em 2019 foram percorridos $2,3 \times 10^6$ quilómetros.

2.1.1.3 Atividade de Desempanagem e Reboques

Durante o ano de 2021 foi garantida a atividade de Assistência na Rua compreendendo a desempanagem, a substituição de rodas na via pública e o serviço de reboques, ao abrigo de um contrato específico.

A desempanagem abrangeu a totalidade da frota de autocarros da Carris, E. M. S.A e da Carristur, Lda e algumas viaturas pesadas da frota de apoio da Carris, E. M. S.A., tendo sido garantida por equipas volantes no período 6:00 – 23:00 dos dias úteis e 8:00 – 24:00 aos fins de semana e feriados ou, fora destes, por chamada para a Oficina.

No referente aos reboques, para além da abrangência indicada para a desempanagem, acresceram os carros elétricos.

Relatório e Contas de 2021

Com exclusão dos serviços de desempanagem avançados, a atividade com a frota da Carris E.M S.A. foi a seguinte:

- 140 Desempanagens por chamada para a oficina;
- 45 Substituições de rodas na via pública;
- 464 Reboques – em linha com o verificado nos anos anteriores, pelo menos 95 % dos reboques foram efetuados em *outsourcing*.

A assistência de rua na frota da Carristur Lda., durante o ano de 2021, foi inexpressiva.

2.1.2 Serviço de Recondicionamento de Veículos e Órgãos

As oficinas do Serviço de Recondicionamento de Veículos e Órgãos (SRVO) têm a seu cargo a execução dos níveis mais elevados de manutenção de autocarros, seus órgãos e componentes, executando também fabrico ou recuperação de peças / componentes de carros elétricos, elevadores, via-férrea e rede aérea.

Dos trabalhos efetuados destacam-se:

- Recondicionamento de veículos – intervenções em carroçarias, chassis, instalações elétricas e eletrónicas:
 - ✓ Reparações Intercalares – realizadas aproximadamente a meio da vida útil do veículo, permitem corrigir os danos na carroçaria (estruturais e de chapeamento) e seus componentes, restituindo um bom estado de apresentação;
 - ✓ Reparações Paliativas – intervenções destinadas a prolongar a vida útil das carroçarias, procurando-se custos reduzidos;
 - ✓ Reparação de avarias de carroçarias e de chassis (estruturais e outras);
 - ✓ Reparação de danos resultantes de acidentes, incluindo desempenho de chassis;
 - ✓ Adaptação de veículos
- Recondicionamento de órgãos mecânicos – Reparações gerais de motores térmicos, caixas de velocidades, diferenciais, eixos e pontes traseiras, órgãos hidráulicos e pneumáticos, bombas injetoras, compressores, turbocompressores e outros órgãos dos sistemas de transmissão, direção e travões de autocarros.

- Recondicionamento de órgãos e componentes elétricos e eletrónicos – designadamente motores de arranque, alternadores, indicadores de destino, tacógrafos, comandos eletrónicos diversos, módulos de chassis e de carroçarias, painéis de instrumentos, rampas PMR e emissores “Gertrude”.
- Recuperação de componentes mecânicos.
- Teste de funcionamento de órgãos.

Principais intervenções em recondicionamento de veículos e órgãos efetuadas:

1 - Reparação / Intervenções em veículos:

Reparações intercalares à carroçaria de autocarros Volvo B7R	10
Reparações de avarias de carroçaria e de chassis de autocarros	7
Desmontagem e montagem de motores em autocarros	21
Intervenções em sistemas Gertrude	173
Montagem de iluminação LED em C. Elétricos Remodelados	9

2 - Recondicionamento / Intervenções em Órgãos:

Motores de autocarros	29
Caixas de velocidades	40
Diferenciais	16
Bombas injetoras	9
Alternadores	389
Motores de arranque	169
Tacógrafos	49
Compressores	34
Compressores de ar condicionado	25
Bases trolley de carros elétricos	5
Rampas PMR	42

3 - Reparação de componentes estofados:

Reparação de almofadas e encostos de passageiros e de cadeira de Motorista	1898
Espaldar PMR	9

2.1.3 Serviços de Carros Elétricos

O Serviço de Carros Elétricos é responsável pela prestação de serviços de manutenção e reparação à frota de elétricos da Carris, bem como pela atividade de controlo e fiscalização dos trabalhos subcontratados pela Carris nos Ascensores e Elevador.

Os contratos em vigor com a Carris, E. M., S.A., à data de 31 de Dezembro de 2021, correspondem à prestação de serviços de manutenção e reparação em 67 Carros Elétricos, para além de 3 zorras, distribuídos pelos seguintes segmentos:

Tabela 4 - Veículos da frota de elétricos da Carris assistidos pela Carrisbus

Frota CARRIS mantida pela CARRISBUS	Q
Carros Elétricos Remodelados (CER) de serviço público	38
Carros Elétricos Remodelados (CER) da Frota de Turismo	7
Carros Elétricos Articulados (CEA)	10
Carros Elétricos Históricos (CEH) – Série 700	10
Carros Elétricos de Museu	2
Zorras	3
Total	70

Em virtude da atividade de controlo e fiscalização de trabalhos há ainda a acrescentar 6 Ascensores (Glória, Bica e Lavra) e 2 Elevadores (Santa Justa).

A Carrisbus efetuou ao abrigo destes contratos as correspondentes ações de manutenção e reparação (preventiva, preditiva, curativa e corretiva), a fim de preservar a imagem e comodidade do transporte público e, sobretudo, assegurando os veículos em boas condições de funcionamento e de segurança.

Além das atividades acima descritas, procedeu-se também, quer através de meios internos, quer por via de subcontratação, a reparações de danos decorrentes de atos de vandalismo e acidentes/abalroamentos, quando solicitados pela Carris e perante orçamento previamente acordado.

Ao abrigo de contratos específicos, durante o ano de 2021, foi garantida ainda a manutenção dos primeiros níveis de equipamentos embarcados nos veículos (incluindo sistemas de Bilhética, Máquinas de Vendas de Bilhetes, Videovigilância, etc.) e o

Relatório e Contas de 2021

serviço de Desempanagem, que compreende a assistência de rua a todos os Carros Elétricos da Carris, através de chamada para a oficina, todos os dias do ano, 24h por dia. Em 2021 esta atividade quantificou um total de 147 intervenções.

Para a concretização dos trabalhos mencionados, os Serviços de Carros Elétricos contaram (31.Dez.2021) com 22 profissionais, dos quais 14 efetivos da Carrisbus.

2.1.4 Serviço Técnico

Ao Serviço Técnico coube a elaboração de análises técnicas e técnico-económicas por forma a disponibilizar informações fulcrais para o aperfeiçoamento da Gestão da Carrisbus (Medir para Controlar, Controlar para Gerir). Para este fim, desenvolveram-se regularmente melhorias nos procedimentos e novas aplicações.

No exercício de 2021 foram realizados periodicamente, entre outros, os seguintes trabalhos:

- Análise de avarias com base no sistema SAP e correlação com as principais ações efetuadas em cada segmento – (identificação dos “pontos fracos”, melhorias a implementar).
- Apuramento de receitas e custos associados a cada segmento – quer por tipo de atividade quer a repartição material/mão-de-obra.
- Monitorização e identificação do consumo de materiais internos e de fornecimentos e serviços externos e calculo do valor da mão-de-obra interna.
- Apuramento dos Prémios e Penalidades de acordo com os objetivos contratualizados.
- Fornecimento de dados necessários para elaboração da faturação mensal e justificação dos desvios orçamentais.

Paralelamente, foi prestada colaboração aos vários Serviços na elaboração do orçamento da empresa para 2022 e preparadas as fundamentações para novas propostas e renegociações de contratos.

A introdução da ferramenta Power BI em finais de 2020 mudou a forma da apresentação dos dados e da distribuição dos relatórios, agora via Browser.

No segundo semestre de 2021 passamos para a fase seguinte, a modernização da recolha dos dados, utilizando o conjunto das ferramentas MS FORMS, FLOW, SHAREPOINT e PBI.

Relatório e Contas de 2021

São construídos os formulários em Browser e os dados transferidos via FLOW para uma lista no SHAREPOINT. Os relatórios do PBI são construídos com estes dados.

Vantagens: Os dados são introduzidos em qualquer lugar (PC ou telemóvel) e consultado em qualquer lugar (PC ou telemóvel).

Já foram migrados uma serie de aplicações do Portal da Carrisbus e desenvolvidos aplicações novas.

2.1.5 Serviço de Métodos e Qualidade

No decorrer do exercício de 2021 foram exercidas funções de âmbito geral de acordo com o previsto no Manual de Organização Funcional de Carrisbus, essencialmente ligadas a questões de engenharia, estudos e apoio técnico no referente aos autocarros, mas também, em termos gerais e pontuais, a carros elétricos, elevador e ascensores, assim como no âmbito da definição de especificações de peças e componentes, verificação da qualidade de alguns materiais, peças e componentes, em articulação com a Direção de Logística e Património, da CARRIS (onde se insere a função aprovisionamento da CARRISBUS).

Na sequência dos processos de aquisição de novos autocarros, iniciados no ano anterior, continuamos a proceder, durante o ano de 2021, em conjunto com os técnicos da Carris, adstritos à DMA/E, ao controlo de fabrico, inspeção, controlo de qualidade e à receção dos veículos dos segmentos em referência, tendo estes processos tido algum atraso, face à situação de pandemia que o país ainda atravessa. Relativamente aos autocarros minis MAN TGE, o fornecimento foi concluído em Setembro. Quanto aos veículos do segmento standard MAN GNC, o processo ainda está em fase de fornecimento de veículos, procedendo-se ao controlo de fabrico, inspeção, controlo de qualidade e à receção, juntamente com os técnicos da Carris, com previsão de conclusão no final do primeiro semestre 2022. Na sequência da receção dos novos veículos, esta Área procedeu, juntamente com os técnicos adstritos à DMA/Carris, à definição, planeamento e ajuste dos respetivos planos de manutenção preventiva.

Em 2021 deu-se início a novos processos e concursos de aquisição de autocarros, nomeadamente de autocarros de tipologia articulados (GNC) e de tipologia standard (elétricos), com o apoio e a participação, do responsável do Serviço, no júri dos referidos concursos, com maior participação no concurso para a aquisição dos

autocarros elétricos. Nessa sequência, foi feita a avaliação das propostas com a consequente classificação dos concorrentes, tendo sido posteriormente aprovada, pela Carris, a adjudicação da aquisição de 24 autocarros articulados, que se encontra em fase de cumprimento dos tramites legais a que a Carris está obrigada. Quanto ao processo do concurso para aquisição de autocarros elétricos, foi feita a avaliação das propostas, tendo o mesmo sido revogado, por exclusão de todas as propostas apresentadas, pelo não cumprimento da respetivo caderno de encargos, em termos técnicos, por parte dos concorrentes.

Na sequência dessa formalização e após o cumprimento dos tramites legais considerados, por parte da Carris, esta Área e os seus técnicos (Carrisbus + Carris), juntamente com os técnicos da Entidade cocontratante, darão início, em complemento do definido no respetivo Caderno de Encargos e na proposta, a reuniões técnicas para as especificações e definições de pormenores, a considerar na fase de fabricação das viaturas, a realizar na fábrica da marca adjudicada.

As definições e especificações de pormenores inerentes aos veículos adjudicados, assim como o consequente processo de fabricação, continuam a ser acompanhados pelas equipas técnicas da DMA-Carris/Carrisbus, através da presença sistemática dos nossos técnicos nas instalações do Carroçador e de alguns dos seus fornecedores, para casos de componentes específicos a incorporar nas viaturas, como por exemplo os indicadores de destino, o monitor interior de informação aos passageiros, os espelhos interiores e exteriores, os componentes em plásticos reforçados a fibra de vidro, etc.

No que diz respeito aos veículos mais antigos, ou ainda em garantia, assim como para os seus principais órgãos e componentes, continuaram a ser desenvolvidas ações no âmbito da gestão das garantias, em conjugação com as áreas da Manutenção da Carrisbus e dos prestadores de serviços de manutenção. Neste aspeto, foram igualmente desenvolvidas ações, estudos e pareceres, quer para a definição de soluções técnicas e sua implementação, com vista à melhoria da sua fiabilidade, quer para a resolução de anomalias, nomeadamente as abrangidas pelas reclamações em garantia genérica, assim como desenvolvidos pareceres técnicos a propostas, em conjugação e apoio aos fabricantes dos veículos ou órgãos.

Ainda neste âmbito e no da gestão das garantias, manteve-se o acompanhamento das intervenções inerentes a reclamações de anomalias em veículos do segmento de

frota de autocarros standard, referente a processo de aquisição de 2009, que ainda se mantém, nomeadamente a aspetos técnicos e de fiabilidade.

No âmbito da análise de anomalias e avarias, em complemento das atividades de apoio técnico às oficinas, quer na definição e ajuste de procedimentos ou especificações para componentes, quer na elaboração de notas técnicas para apoio às ações de manutenção e inerentes ajustes nos planos de manutenção e outras situações, foram mantidos contactos permanentes com os representantes dos fabricantes dos veículos e dos órgãos para os segmentos de frota de autocarros.

Em 2021 procedeu-se ao apoio na definição das características dos veículos, preparação e elaboração dos cadernos de encargos e da documentação associada, para a aquisição de um conjunto de autocarros de tipologia “articulados” (24 unidades) e de tipologia “standard elétricos” (30 unidades), já antes referenciados, processos esses, cuja fase de concurso decorreu durante o ano, que tiveram a sua evolução, tendo sido feita a adjudicação da aquisição dos autocarros articulados e o cancelamento do concurso para aquisição dos autocarros elétricos. Foi também lançado um concurso para aquisição de veículos de tipologia “standard elétricos”.

Em consonância com as funções atribuídas a este serviço, foram também desenvolvidas as seguintes ações:

Para a frota de autocarros:

- Apoio e acompanhamento, dentro das limitações de recursos técnicos existentes, da análise de alguns materiais complementares ao material original com definição de especificações técnicas ou características de outros;
- Planeamento das inspeções de manutenção preventiva sistemática dos autocarros da frota da Carris e da Carristur, assim como apoio à definição dos parâmetros do sistema de gestão, nomeadamente na parte referente à gestão da manutenção;
- Gestão, controlo e registo dos diferentes órgãos rotáveis;
- Apoio técnico global às diferentes áreas da empresa, no âmbito do material circulante, como seja na reparação de carroçarias, órgãos, componentes e outros.

Para a frota de carros elétricos e ascensores/elevadores:

- Apoio técnico à Área de Carros Elétricos, nomeadamente nos aspetos técnicos ao nível dos materiais, da mecânica e da metalo-mecânica, tendo em vista a melhoria dos índices de fiabilidade e desempenho de órgãos e componentes dos veículos,

Relatório e Contas de 2021

como por exemplo nos calços de travão em ferro fundido dos veículos remodelados, assim como parecer e sugestões, em consequência dos resultados das análises efetuadas ao estado dos cabos do Ascensor da Bica, por entidade externa;

- Redefinição de tipo e características, funcionamento, localização, normas, regulamentos e legislação aplicada, para a aquisição dos cabos para os ascensores do Lavra, da Glória e da Bica e Elevador de Santa Justa;

2.1.6 Taxa de Imobilização Média da Frota

A taxa de imobilização média do Modo Autocarro da responsabilidade da Carrisbus foi de 4,47%, valor inferior ao objetivo (acordos específicos) 7,4 %.

A taxa de imobilização média do Modo Elétrico da responsabilidade da Carrisbus, S.A. foi de 9,9%, valor inferior ao objetivo (Acordo Específico) de 14,5%.

2.2 RECURSOS HUMANOS

As orientações estratégicas da empresa têm como um dos principais objetivos a promoção de uma política racional dos recursos humanos, passando, não só pela sua valorização e humanização, mas também, pela responsabilização de cada um, na procura de elevada qualidade dos serviços prestados, de forma a garantir a competitividade da empresa. Nesse sentido foram desenvolvidas as seguintes ações:

- Atualização do Acordo de Empresa (AE) para os trabalhadores com vínculo direto, em que foram atualizados ou revistos algumas componentes salariais e efetuado um ajuste remuneratório para todos os trabalhadores. Assim, a empresa manteve em 2021 o compromisso estabelecido com os trabalhadores pela implementação deste acordo, nomeadamente a regulamentação das funções, das carreiras e da tabela salarial, e atribuição de um conjunto de direitos laborais, entre eles a atribuição do título de transporte público na rede Carris.
- Formação técnica profissional de acordo com o Plano de Formação como forma de aquisição e atualização de conhecimentos e competências, essencialmente técnicas, relevando um desafio de combinação de forma de aprendizagem com práticas de trabalho, a favor da produtividade da empresa.
- Formação no domínio da segurança, higiene e saúde no trabalho com o objetivo de dar cumprimento a obrigações legais mas, também, de contribuir para a crescente melhoria das condições de trabalho. Neste âmbito, foram ainda desenvolvidas algumas ações informativas e preventivas de consciencialização no que diz respeito à pandemia Covid 19 junto dos funcionários.
- Aplicação de uma política de reconhecimento individual.

Tabela 5 - Pessoal afeto à Carrisbus

Situação	2020	2021
. Pessoal Carrisbus	98	107
. Pessoal em Regime de Contrato de Cedência	58	44
. Pessoal em Situação de Prestação de Serviços (9550)	0	0
Total	156	151

Tabela 6 - Evolução do pessoal

Grupos Funcionais	2020	2021
Quadros Técnicos	5	5
Pessoal Oficial	149	145
Pessoal Administrativo	2	1
Total	156	151

Tabela 7 - Encargos com pessoal

Un: €

Anos	2020	2021
Natureza		
Remunerações	2 261 879,23	2 115 589,59
Subsídios - Protocolo IPSS/Estágio	67 584,00	*37 204,69
Subsídio de Férias	215 558,13	196 496,39
Subsídio de Natal	180 270,13	166 855,09
Outros Subsídios	29 512,52	
Ajudas de Custo	1 122,66	3 804,83
Subsídio de Alimentação	364 130,88	346 983,52
Formação	13 445,25	2 614,56
Saúde no Trabalho		
Recrutamento e Seleção	1 160,00	1 440,00
Trabalho Suplementar	167 081,48	143 963,88
Segurança e Hig no Trabalho	10 200,00	**10 200,00
Encargos s/ Remunerações (TSU)	738 486,25	670 882,26
Seguro Acidentes de Trabalho	106 482,92	55 969,45
Outros Gastos	709,14	24 361,49
Total	4 157 622,59	3 776 365,75

*valor discriminado na rubrica "outros gastos com pessoal"

**valor registado como FSE

A evolução do valor global de gastos com pessoal em 2021 reflete diminuição do número de pessoas em regime de cedência não obstante da aplicação das atualizações salariais que tiveram lugar ao longo do exercício ao abrigo do acordo de empresa em vigor, nomeadamente a revisão do valor pago por anuidades e diuturnidades, o ajuste do subsídio de turno e o incremento remuneratório para todos os funcionários com vínculo direto à empresa.

Tabela 8 - Pessoal por veículo assistido

	Nº de veículos		Nº de funcionários oficiais		Rácio H/Veículo	
	2020	2021	2020	2021	2020	2021
Serviço de Manutenção de Autocarros	529	511	123	97	0,23	0,19
Serviço de Manutenção de Carros Elétricos	70	70	26	22	0,37	0,31
Total	599	581	149	119		

A evolução dos oficiais diretos por veículo assistido é um indicador importante para análise da eficiência da empresa. Em 2021, este rácio apresentou um ligeiro decréscimo no que toca à Manutenção de Autocarros cuja manutenção é da responsabilidade da Carrisbus justificado pela da variação negativa da mão-de-obra disponível no final do ano uma vez que, neste período regressaram à casa-mãe de mais 6 funcionários com contrato de cedência.

Quanto à manutenção de Carros Elétricos, o indicador apresenta também uma variação negativa fruto da redução de 4 funcionários para o mesmo número de veículos cuja manutenção está a cargo da Carrisbus.

a) Análise das remunerações fixas: A remuneração média dos por grupo funcional em 2021 apresentou os seguintes valores (em euros):

Tabela 9 - Remuneração média dos por grupo funcional

Função	Global
Dirigente	4 638
Técnico Superior	2 503
Apoio Técnico/ Administrativo	1 524
Manutenção	950
MÉDIA GLOBAL	1 062

b) Absentismo: A taxa média de absentismo verificada em 2021 foi de 9,47%, que representa um agravamento relativamente à taxa verificada no final do ano anterior (8,07%). Esta variação é justificada maioritariamente pelos casos de baixa por isolamento profilático impostos para prevenção do contágio de Covid 19.

A evolução do absentismo (horas potenciais) por natureza ao longo do ano é apresentado no mapa que se segue:

Tabela 10 – Absentismo

HORAS	JAN	FEV	MAR	ABR	MAI	JUN	JUL	AGO	SET	OUT	NOV	DEZ	ACUM.
DOENÇA	1 448	1 296	1 424	1 544	1 432	1 216	1 072	1 096	1 088	816	640	656	13 728
Baixas Interna	160	352	464	752	576	528	536	528	656	376	224	168	5 320
Baixa Externa	1 288	944	960	792	856	688	536	568	432	440	416	488	8 408
ACIDENTES TRABALHO	232	176	400	320	128	180	176	168	208	88	192	296	2 564
FALTAS INJUSTIFICADAS	101	42	18	21	47	52	35	50	129	57	76	72	699
Dias Inteiros	75	15	0	0	0	8	0	8	80	0	24	8	218
Frações	26	28	18	21	47	44	35	42	49	57	52	64	482
FALTAS JUSTIFICADAS	388	205	590	531	514	326	302	327	522	540	613	384	5 240
Atividades Sindicais	8	75	125	79	271	96	64	56	128	169	160	168	1 400
Falecimentos	0	16	24	0	0	0	16	0	0	8	0	40	104
Aniversário	56	56	80	144	104	80	96	80	96	88	56	72	1 008
Casamentos	24	0	0	0	0	0	0	56	80	0	0	0	160
Assistência à Família	0	0	4	0	0	2	0	37	19	72	48	0	182
Suspensões	0	0	0	0	0	0	0	0	0	0	8	0	8
Consultas/ Exames	108	21	0	12	22	17	23	13	20	32	29	0	294
Trabalhador / Estudante	51	16	8	20	8	2	40	0	8	0	35	9	197
Lic. Parent. Partilhadas	40	0	136	32	0	40	0	40	128	96	216	48	776
Faltas Por Frações	7	2	33	28	28	29	20	11	31	18	15	9	231
Falta Justif. S/ Abono	71	13	26	48	36	40	20	8	3	12	22	33	331
Outras Faltas Justif.	23	7	155	168	46	21	22	27	9	46	25	4	551
COVID-19	1 005	624	252	22	96	256	1 078	313	80	64	80	592	4 462
Isol. Profilático	920	528	160	16	96	256	1 072	312	80	64	0	504	4 008
Assist. Filhos	64	80	80	0	0	0	0	0	0	0	80	88	392
Disp. Assiduidade	21	16	12	6	0	0	6	1	0	0	0	0	62
TOTAL	3 174	2 343	2 684	2 437	2 217	2 030	2 662	1 955	2 026	1 565	1 601	2 000	26 694

NOTA: valores apresentados em Horas.

c) **Trabalho Suplementar:** Relativamente ao trabalho suplementar o comportamento, em horas, valor e taxa, durante o ano de 2021, foi o seguinte:

Tabela 11 – Evolução do Trabalho Suplementar em horas

Horas TS	JAN	FEV	MAR	ABR	MAI	JUN	JUL	AGO	SET	OUT	NOV	DEZ	TOTAL
2021	1 116	1 246	739	918	881	1 000	811	831	848	1 062	873	931	11 254
Valores Acumulados													
2021	1 116	2 362	3 101	4 019	4 899	5 899	6 710	7 541	8 388	9 450	10 323	11 254	-

Tabela 12 – Evolução do Trabalho Suplementar em euros

	JAN	FEV	MAR	ABR	MAI	JUN	JUL	AGO	SET	OUT	NOV	DEZ	ACUM.
TS Normal	16	10	11	29	20	19	21	27	22	17	5	36	231
TS Dias Desc. Comp.	902	900	624	669	675	648	750	716	762	831	584	474	8 534
TS Dias Desc. Obrigat.	128	56	104	32	56	32	40	72	64	88	104	64	840
TS Feriados	70	280	0	188	130	302	0	16	0	126	180	357	1 649
TOTAL	1 116	1 246	739	918	881	1 000	811	831	848	1 062	873	931	11 254

A taxa média de trabalho suplementar em 2021 situou-se nos 4,26 % do número de horas potenciais.

Tabela 13 – Evolução da taxa de Trabalho Suplementar

Taxa	JAN	FEV	MAR	ABR	MAI	JUN	JUL	AGO	SET	OUT	NOV	DEZ
Mensal												
2021	5,03%	5,77%	3,00%	4,23%	3,71%	4,59%	3,61%	4,62%	3,63%	4,54%	3,73%	4,62%
Acumulado												
2021	5,03%	5,39%	4,53%	4,46%	4,30%	4,35%	4,24%	4,28%	4,21%	4,24%	4,19%	4,23%

O maior volume de horas de trabalho suplementar foi verificado em Janeiro e Fevereiro com taxas de 5,03% e 5,77% respetivamente.

d) Distribuição por idades:**Tabela 14 – Distribuição por idades**

Idades	Nº Funcionários
20-29	38
30-39	56
40-49	12
50-59	22
60+	23

Verifica-se uma forte incidência entre os 20 e os 39 anos (94 colaboradores) correspondendo a 62% do total dos colaboradores da empresa.

e) Produtividade:

Tabela 15 - Produtividade

Un: €

VAB/Oficinal direto	2019	2020	2021
VAB (#72+#73+#75-#61-#62-#65)	4 106 068	3 657 883	3 314 438
Média Oficinas Diretos	142	149	145
Produtividade do trabalho (VAB/Oficinas Diretos)	28 916	24 550	22 858
Prestação de serviços (#72)/Oficinas Diretos	79 571	74 302	72 625

Relativamente a 2020 o VAB sofreu uma variação negativa, tendo a produtividade do trabalho por oficinas diretos seguido a mesma tendência em cerca de 7%. O número médio de oficinas diretos em 2021 sofreu uma redução resultado essencialmente da saída por término de contrato do pessoal cedido pela casa mãe.

Apesar de terem ocorrido algumas saídas de pessoal ao longo do ano (17) as mesmas foram compensadas com a contratação de mão de obra conforme previsto no plano de atividades para o período, dando assim continuidade ao processo de admissões em curso.

2.3 ÁREA ADMINISTRATIVA E LOGÍSTICA

Em 2021 a Carrisbus continuou a contar com o apoio dos serviços da Carris no que respeita às questões financeiras e logísticas, como complemento aos trabalhos desenvolvidos pelos Serviços Administrativos e Financeiros e pelo consultor T-Razão – Contabilidade e Consultoria em Gestão, nomeadamente naquilo que respeita ao cumprimento das obrigações legais e elaboração das peças contabilísticas necessárias à prestação de contas.

O acompanhamento da situação económica e financeira da empresa foi efetuado periodicamente através da elaboração das peças financeiras de apoio á análise e evolução dos resultados da empresa.

2.4 INVESTIMENTOS

Os investimentos realizados durante o exercício de 2021 totalizam 88.633,92€ euros e discriminam-se no quadro seguinte:

Tabela 16 - Investimentos

Un.€						
Rubricas	Saldo Inicial	Aquisições	Alienações	Transferências	Abates	Saldo Final
Ativo Fixo Intangível						
Programas de Computador	6 629,96	0,00	0,00	0,00	0,00	6 629,96
Subtotal	6 629,96	0,00	0,00	0,00	0,00	6 629,96
Ativo Fixo Tangível	0,00					0,00
Edifícios e outras construções	50 119,99					50 119,99
Equipamento básico	123 852,42	20 185,52				144 037,94
Equipamento de transporte	57 063,14	40 985,95				98 049,09
Equipamento administrativo	88 986,87				-1 118,90	87 867,97
Outros Ativos Fixos Tangíveis	218 242,68	27 462,45				245 705,13
Ativos Fixos em Curso	0,00					0,00
Adiantamentos p/ Imob. Corpóreas	0,00					0,00
Subtotal	538 265,10	88 633,92	0,00	0,00	-1 118,90	625 780,12
TOTAL	544 895,06	88 633,92	0,00	0,00	-1 118,90	632 410,08

2.5 ANÁLISE ECONÓMICA E FINANCEIRA

O resultado operacional em 2021 é negativo em cerca de 255 mil euros, que traduz numa variação positiva face a 2020 em que a empresa apresentou um resultado operacional negativo de 460 mil Euros.

Tabela 17 – Resultado operacional

	2021	2020	Var.
Rendimentos Operacionais	10 831 159,99	10 571 031,09	2,46%
Gastos Operacionais	-11 086 540,07	-11 030 937,17	0,50%
Resultado Operacional	-255 380,08	-459 906,08	-44,47%

Os gastos operacionais, num total aproximado de 11 milhões de euros, integram 3,77 milhões de euros de gastos com o pessoal, 3,45 milhões de euros de materiais e 3,82 milhões de euros de fornecimentos e serviços externos.

As amortizações, os encargos e rendimentos financeiros, bem como os outros gastos e rendimentos apresentam valores menos significativos, tal como tem acontecido em anos anteriores:

Tabela 18 – Outros rendimentos e gastos

	2021	2020
Gastos Depreciação e de Amortização	-32 055,95	-32 653,23
Juros e rendimentos similares obtidos	0,00	0,00
Juros e gastos similares suportados	0,00	0,00
Outros rendimentos e ganhos	47 189,83	31 359,33
Outros gastos e perdas	-20 550,45	-4 654,72

De acordo com a análise tradicional da informação financeira obtiveram-se os seguintes rácios:

Tabela 19 – Rácios de endividamento

	2021	2020
Endividamento (Total Passivo/Total do Ativo)	0,87	0,80
Estrutura do Endividamento (Curto Prazo)	0,84	0,77

Os rácios de endividamento continuam a revelar uma empresa com uma importante utilização de capital alheio no financiamento da sua atividade, tendo-se verificado em 2021 um agravamento deste indicador.

Este financiamento encontra-se concentrado no curto prazo, situação a que tem correspondido uma considerável pressão de tesouraria, cujo efeito de risco é atenuado pela relação cliente e acionista, a que a empresa recorreu com maior relevância no ano em apreço.

Tabela 20 – Rácios de liquidez

	2021	2020
Liquidez Geral	1,35	1,50
Liquidez Imediata	0,01	0,07

Os indicadores de liquidez revelam a capacidade de reembolso das dívidas. Verificou-se uma ligeira redução deste indicador em 2021 relativamente a 2020, resultado dos esforços de tesouraria verificados no exercício, e que em 2021 traduziram a manutenção dos prazos médios de pagamento a fornecedores em relação a 2020.

Os indicadores de rentabilidade são sempre relevantes na análise do equilíbrio financeiro, nomeadamente por se considerar que a empresa é eficiente se apresentar um valor de rentabilidade do capital total superior ao custo do capital alheio. Na análise da rentabilidade calcularam-se os seguintes rácios:

Tabela 21 – Rácios de rentabilidade

	2021	2020
Rendibilidade Líquida	-2,38%	-4,36%
Rendibilidade dos Capitais Próprios	-57,66%	-65,49%
Rendibilidade do Ativo médio após impostos	-14,70%	-31,64%

A rentabilidade do ativo líquido médio, após impostos, apresentou um valor negativo de 14,70% em 2021, traduzindo uma melhoria relativamente ao valor registado em 2020.

A rentabilidade das vendas também foi negativa em 2021 situando-se em 2,38%.

Na ótica do acionista, calculou-se ainda, a rentabilidade média por referência aos capitais investidos, apresentando um valor negativo no exercício de 57,66%, depois de no ano anterior se ter estabelecido em 65,49%.

Analisaram-se ainda os seguintes indicadores de funcionamento (expurgados do efeito do IVA):

Tabela 22 – Prazos médios de pagamento e recebimento

	2021	2020
Rotação do Ativo	317	329
Prazo médio de Recebimentos (dias)	37	47
Prazo médio de Pagamentos (dias)	87	87

A relação entre os prazos médios de pagamento e de recebimentos, com a cobrança a anteceder o pagamento, apresentou-se novamente equilibrada em 2021.

Analisa-se ainda, numa ótica mais dinâmica, o equilíbrio financeiro em ligação com ciclos financeiros de exploração, investimento e financiamento. Para este efeito procedeu-se ao ajustamento das rubricas de balanço na ótica do balanço funcional.

A análise do ciclo de investimento revela que os capitais permanentes financiam os ativos fixos e também a exploração, sendo o fundo de maneo funcional de 0,34 milhões de euros (0,66 milhões euros em 2020).

Tabela 23 – Ciclo de investimento

Ativo não Corrente	107 710,96	Capitais Permanentes	448 902,92
Fundo Maneo Funcional	341 191,96		

A análise do ciclo de investimentos revela-nos uma empresa em que as decisões de investimento tomadas não esgotam os recursos estáveis disponíveis. Este facto reflete a política de financiamento, nomeadamente no que se refere aos excedentes gerados e não distribuídos.

No que se refere ao ciclo de exploração, este revela recursos cíclicos insuficientes para fazer face às necessidades cíclicas. As necessidades de fundo de maneo chegam aos 3,2 milhões de euros, com destaque para o valor elevado no que se refere às existências associado a um inventário que, por força da atividade da empresa e diversidade das viaturas assistidas, apresenta necessariamente uma dimensão expressiva.

Tabela 24 – Ciclo de exploração

Necessidades Cíclicas	3 204 545,42	Recursos Cíclicos	2 427 309,79
Clientes	1 326 188,36	Fornecedores	2 134 012,20
Existências	1 698 543,70	Adiantamentos de Clientes	-
Adiantamentos a Fornecedores	-	Estado a Pagar	244 162,38
Estado a Receber	-	Outros Credores	49 135,21
Outros Devedores e Difer.	179 813,36		
NFM Exploração	777 235,63		

As necessidades de fundo de maneo expressas resultam da política seguida nas operações, nomeadamente no que se refere aos ciclos de pagamento e recebimento e à eficiência operacional.

Conclui-se ser uma empresa equilibrada, com capacidade de reembolso das dívidas, visando minimizar as necessidades de financiamento e com risco atenuado face à relação cliente e acionista.

GESTÃO DE RISCOS, INCLUINDO OS FINANCEIROS

No decurso do exercício, e tal como se verificou em anos anteriores, procurou-se dotar a empresa com mecanismos de gestão de riscos, nomeadamente ao nível financeiro, implementando procedimentos de diligências na escolha e utilização dos parceiros da sociedade, no acompanhamento dos “timings” de liquidação de operações e adotando uma abordagem de prudência face às oportunidades, escolhas e decisões operacionais com impacto nas questões financeiras e de investimento.

Por outro lado, no plano interno, para além das atuações permanentes sobre as atividades de “pricing” e controlo informático das prestações de serviços realizadas visando evitar os riscos de preço, a gestão continuou a acautelar as regras relativas à gestão do crédito concedido a clientes, e monitorizou fortemente a tesouraria com o intuito de minimizar os riscos de liquidez e de fluxos de caixa.

3 CONSIDERAÇÕES FINAIS

O Conselho de Administração da Carrisbus, S.A, manifesta o seu muito apreço aos seus colaboradores, que com esforço, dedicação e competência, têm contribuído para a consolidação do projeto Carrisbus, S.A e obtenção de resultados que dão à empresa credibilidade e confiança para alcançar os seus objetivos.

Uma palavra de agradecimento ao Conselho de Gerência da Carristur, Lda., pela cooperação e apoio dado, no relacionamento das empresas.

Agradece igualmente a todos os Bancos, Clientes e Fornecedores que se tem relacionado com a empresa, numa base de grande confiança e de elevada atitude que merece ser realçada.

Regista com satisfação a forma como tem vindo a ser acompanhada, no cumprimento do seu mandato e no desempenho das suas funções, pela Sociedade de Auditores João Cipriano & Associado, SROC, Lda e membros da Mesa da Assembleia Geral.

Agradece a todos os colaboradores das várias áreas da Carris, E. M. SA., que se têm disponibilizado para com a empresa, num clima de boa cooperação e empenho.

4 PROPOSTA DE APLICAÇÃO DE RESULTADOS

Para cumprimento da alínea f) do número 5 do art.º 66 do código das Sociedades Comerciais, propõe-se que o montante apurado nos Resultados Líquidos do Exercício, no valor de -257.664,30€ seja transferido integralmente para a conta de Resultados Transitados.

5 FACTOS EMERGENTES

Os efeitos pandémicos associados à COVID 19, classificado como Pandemia pela Organização Mundial da Saúde (OMS) em 11 de março de 2020 e que alastrou também ao nosso País, serão mitigados pela CARRISBUS através da aplicação das medidas previstas no seu plano de contingência, que integra e atualiza, entre outras, as recomendações e orientações da Direção-Geral da Saúde (DGS), prevendo-se que os

Relatório e Contas de 2021

efeitos sociais e económicos se venham a reduzir de forma progressiva ao longo do ano de 2022.

No quadro de incerteza que caracteriza a evolução de alguns mercados de bens e serviços, reforçado pelo conflito entre a Rússia e a Ucrânia, a CARRISBUS está a acompanhar de perto a evolução do mercado de matérias-primas, em particular das matérias consumidas e da prestação de serviços (FSE), antecipando algum aumento de custos nestas rubricas de custos, que serão alvo de consideração no seu Instrumento Previsional de Gestão (IPG) para 2022. O eventual aumento de custos nas matérias consumidas e na prestação de serviços será acautelado pelo acréscimo do valor dos contratos de prestação de serviços, através da atualização dos seus preços contratuais.

Assim, a CARRISBUS continuará a avaliar e antecipar os impactos financeiros e operacionais na esfera da sua atividade, mantendo o plano desenvolvido com vista a assegurar a continuidade das operações.

Lisboa, 21 de Março de 2022

O CONSELHO DE ADMINISTRAÇÃO

Eng.º Tiago Alexandre Abranches Teixeira Lopes Farias
Presidente

Dr. José Realinho de Matos
Vogal

Dr. António Manuel Domingues Pires
Vogal

Dr.ª Isabel Maria Nazareth Pinheiro da Figueira Machado Almeida e Vasconcelos
Vogal não Executivo

Dr.ª Elisa Cristina Teixeira Cardoso
Vogal não Executivo

Demonstrações Financeiras e Anexo

6 BALANÇO

Entidade: CARRISBUS, Manutenção, Reparação e Transportes, SA.

Balanço Individual em 31 de Dezembro de 2021

(U:EUROS)

RUBRICAS	NOTAS	DATAS	
		31/12/2021	31/12/2020
ACTIVO			
Ativo não corrente			
Ativos fixos tangíveis	4	92 877,82	36 299,85
Ativos intangíveis	5	0,00	0,00
Outros investimentos financeiros	6	14 833,14	8 860,95
		107 710,96	45 160,80
Ativo Corrente			
Inventários	8	1 698 543,70	1 559 554,85
Clientes	9	1 326 188,36	1 655 845,99
Estados e outros entes públicos	15		3 629,63
Outros créditos a receber	9	145 981,03	79 131,70
Diferimentos	10	33 832,33	1 339,87
Caixa e depósitos bancários	3	15 003,28	159 824,12
		3 219 548,70	3 459 326,16
Total do Ativo		3 327 259,66	3 504 486,96
CAPITAL PRÓPRIO E PASSIVO			
CAPITAL PRÓPRIO			
Capital subscrito	11	74 960,00	74 960,00
Ações (quotas) próprias	11	-4,00	-4,00
Reservas legais	11	14 996,00	14 996,00
Outras reservas	11	831 030,61	831 030,61
Resultados transitados	11	-216 415,39	245 001,62
Resultado líquido do período		-257 664,30	-461 417,01
Total do Capital Próprio		446 902,92	704 567,22
PASSIVO			
Passivo não corrente			
Provisões	12	2 000,00	2 000,00
		2 000,00	2 000,00
Passivo corrente			
Fornecedores	13	2 134 012,20	2 022 349,32
Estado e outros entes públicos	15	244 162,38	284 493,06
Outras dividas a pagar	13	500 182,16	491 077,36
		2 878 356,74	2 797 919,74
Total do Passivo		2 880 356,74	2 799 919,74
Total do Capital Próprio e do Passivo		3 327 259,66	3 504 486,96

O CONSELHO DE ADMINISTRAÇÃO

O CONTABILISTA CERTIFICADO

7 DEMONSTRAÇÕES DE RESULTADOS

Entidade: CARRISBUS, Manutenção, Reparação e Transportes, SA.

Demonstração Individual dos Resultados por Natureza em 31 de Dezembro de 2021

(U:EUROS)

RENDIMENTOS E GASTOS	NOTAS	PERÍODOS	
		2021	2020
Vendas e serviços prestados	16	10 730 677,26	10 550 842,64
Variação nos inventários da produção	8	53 292,90	-11 170,88
Custos das mercadorias vendidas e das matérias consumidas	8	-3 445 763,51	-3 148 003,45
Fornecimentos e serviços externos	17	-3 822 004,41	-3 729 130,72
Gastos com o pessoal	18	-3 766 165,75	-4 123 841,33
Imparidade de inventários (perdas/reversões)	8		7 346,28
Provisões (aumentos/reduções)			
Outros rendimentos	20	47 189,83	31 359,33
Outros gastos	21	-20 550,45	-4 654,72
Resultado antes de depreciações, gastos de financiamentos e impostos		-223 324,13	-427 252,85
Gastos/reversões de depreciação e de amortização	19	-32 055,95	-32 653,23
Resultado operacional (antes de gastos de financiamento e impostos)		-255 380,08	-459 906,08
Resultado antes de impostos		-255 380,08	-459 906,08
Imposto sobre o rendimento do período	7	-2 284,22	-1 510,93
Resultado líquido		-257 664,30	-461 417,01

O CONSELHO DE ADMINISTRAÇÃO

O CONTABILISTA CERTIFICADO

8 DEMONSTRAÇÕES DE FLUXOS DE CAIXA

Entidade: CARRISBUS, Manutenção, Reparação e Transportes, SA.

DEMONSTRAÇÃO INDIVIDUAL DE FLUXOS DE CAIXA - 2021

Período findo em 31 de Dezembro de 2021

(u: euro)

RUBRICAS	NOTAS	PERÍODOS	
		2021	2020
<u>Fluxos de caixa das atividades operacionais - método direto</u>			
Recebimentos de clientes		12 658 766,28	12 182 127,49
Pagamentos a fornecedores		-8 036 284,88	-7 295 465,90
Pagamentos ao pessoal		-3 653 020,46	-3 943 501,13
Caixa gerada pelas operações		969 460,94	943 160,46
Pagamento/recebimento do imposto sobre o rendimento		2 989,07	-16 631,30
Outros recebimentos/pagamentos		-1 008 251,13	-847 473,98
Fluxos de caixa das atividades operacionais (1)		-35 801,12	-864 105,28
<u>Fluxos de caixa das atividades de investimento</u>			
Pagamentos respeitantes a:			
<i>Ativos fixos tangíveis</i>		-109 019,72	-12 746,29
Fluxos de caixa das atividades de investimento (2)		-109 019,72	-12 746,29
<u>Fluxos de caixa das atividades de financiamento</u>			
Fluxos de caixa das atividades de financiamento (3)		0,00	0,00
Varição de caixa e seus equivalentes (1+2+3)		-144 820,84	66 308,89
Efeito das diferenças de câmbio			
Caixa e seus equivalentes no início do período	3	159 824,12	93 515,23
Caixa e seus equivalentes no fim do período	3	15 003,28	159 824,12

O CONSELHO DE ADMINISTRAÇÃO

O CONTABILISTA CERTIFICADO

9 DEMONSTRAÇÕES DE ALTERAÇÕES NO CAPITAL PRÓPRIO

DEMONSTRAÇÃO INDIVIDUAL DAS ALTERAÇÕES NO CAPITAL PRÓPRIO – 2020

Entidade: CARRISBUS, Manutenção, Reparação e Transportes, SA.

DEMONSTRAÇÃO INDIVIDUAL DAS ALTERAÇÕES NO CAPITAL PRÓPRIO NO PERÍODO - 2020

(euro)

DESCRIÇÃO	NOTAS	Capital Realizado	Ações (quotas) próprias	Reservas legais	Outras reservas	Resultados Transitados	Resultado líquido do período	Total do Capital Próprio
POSIÇÃO NO INÍCIO DO PERÍODO 2020	1 11	74 960,00	-4,00	14 996,00	732 616,13	245 001,62	98 414,48	1 165 984,23
ALTERAÇÕES NO PERÍODO								
Outras alterações reconhecidas no capital próprio	2	0,00	0,00	0,00	98 414,48	0,00	-98 414,48	0,00
RESULTADO LÍQUIDO DO PERÍODO	3						-461 417,01	-461 417,01
RESULTADO INTEGRAL	4=2+3	0,00	0,00	0,00	98 414,48	0,00	-559 831,49	-461 417,01
OPERAÇÕES COM DETENTORES DE CAPITAL NO PERÍODO								
Outras operações		0,00	0,00	0,00	0,00	0,00	0,00	0,00
POSIÇÃO NO FIM DO PERÍODO 2020	1+2+3	74 960,00	-4,00	14 996,00	831 030,61	245 001,62	-461 417,01	704 567,22

O CONSELHO DE ADMINISTRAÇÃO

O CONTABILISTA CERTIFICADO

DEMONSTRAÇÃO INDIVIDUAL DAS ALTERAÇÕES NO CAPITAL PRÓPRIO – 2021

Entidade: CARRISBUS, Manutenção, Reparação e Transportes, SA.

DEMONSTRAÇÃO INDIVIDUAL DAS ALTERAÇÕES NO CAPITAL PRÓPRIO NO PERÍODO - 2021

(euro)

DESCRIÇÃO	NOTAS	Capital Realizado	Acções (quotas) próprias	Reservas legais	Outras reservas	Resultados Transitados	Resultado líquido do período	Total do Capital Próprio
POSIÇÃO NO INÍCIO DO PERÍODO 2021	6 11	74 960,00	-4,00	14 996,00	831 030,61	245 001,62	-461 417,01	704 567,22
ALTERAÇÕES NO PERÍODO								
Outras alterações reconhecidas no capital próprio						-461 417,01	461 417,01	
	7	0,00	0,00	0,00	0,00	-461 417,01	461 417,01	0,00
RESULTADO LÍQUIDO DO PERÍODO	8						-257 664,30	-257 664,30
RESULTADO INTEGRAL	9=7+8	0,00	0,00	0,00	0,00	-461 417,01	203 752,71	-257 664,30
OPERAÇÕES COM DETENTORES DE CAPITAL NO PERÍODO								
Outras operações								0,00
	10	0,00	0,00	0,00	0,00	0,00	0,00	0,00
POSIÇÃO NO FIM DO PERÍODO 2021	6+7+8	74 960,00	-4,00	14 996,00	831 030,61	-216 415,39	-257 664,30	446 902,92

O CONSELHO DE ADMINISTRAÇÃO

O CONTABILISTA CERTIFICADO

10 ANEXO AO BALANÇO E DEMONSTRAÇÃO DE RESULTADOS

CARRISBUS – MANUTENÇÃO, REPARAÇÃO E TRANSPORTES, SA.

Anexo às demonstrações financeiras

em 31 de Dezembro de 2021

1. NOTA INTRODUTÓRIA

A CARRISBUS, SA. é uma sociedade anónima, foi constituída em 20 de Abril de 2005 e tem a sua sede social na Av. Dr. Augusto de Castro, Complexo de Cabo Ruivo em Lisboa. A sua atividade principal consiste na manutenção e reparação de veículos, gestão e exploração de transporte público internacional rodoviário coletivo de passageiros, representação de equipamentos, peças e outras componentes que estejam relacionadas com o conjunto de atividades a desenvolver.

As demonstrações financeiras anexas são apresentadas em euros e foram aprovadas pelo Conselho de Administração, na reunião de 31 de Março de 2022. Contudo, as mesmas estão ainda sujeitas a aprovação pela Assembleia Geral de Acionistas, nos termos da legislação comercial em vigor em Portugal.

O Conselho de Administração entende que estas demonstrações financeiras refletem de forma verdadeira e apropriada as operações da Sociedade, bem como a sua posição e desempenho financeiros e fluxos de caixa.

2. PRINCIPAIS POLÍTICAS CONTABILÍSTICAS

As principais políticas contabilísticas adotadas na preparação das demonstrações financeiras anexas são as seguintes:

2.1 Bases de apresentação

As demonstrações financeiras anexas foram preparadas no pressuposto da continuidade das operações, a partir dos livros e registos contabilísticos da Sociedade, de acordo com as Normas Contabilísticas e de Relato Financeiro.

2.2 Ativos fixos tangíveis

Os ativos fixos tangíveis encontram-se registados ao custo de aquisição ou produção, o qual inclui o custo de compra, quaisquer custos diretamente atribuíveis às atividades necessárias para colocar os ativos na localização e condição necessárias para operarem da forma pretendida, deduzido de depreciações acumuladas.

As depreciações são calculadas, após o momento em que o bem se encontra em condições de ser utilizado, de acordo com o método da linha reta.

As taxas de depreciação utilizadas correspondem ao período de vida útil previsto no Decreto-Regulamentar 25/2009 de 14/9, para cada classe de ativos fixos tangíveis.

As despesas de manutenção e reparação (dispêndios subsequentes) que não são suscetíveis de gerar benefícios económicos futuros adicionais são registadas como gastos no período em que são incorridas.

O ganho (ou a perda) resultante da alienação ou abate de um ativo fixo tangível é determinado como a diferença entre o justo valor do montante recebido na transação ou a receber e a quantia líquida de amortizações acumuladas, escriturada do ativo e é reconhecido em resultados no período em que ocorre o abate ou a alienação.

2.4 Ativos intangíveis

Os ativos intangíveis são registados ao custo, deduzido de amortizações e perdas por imparidade acumuladas.

As amortizações de ativos intangíveis são reconhecidas numa base linear e durante a vida útil estimada dos ativos intangíveis.

As taxas de depreciação utilizadas correspondem ao período de vida útil previsto no Decreto-Regulamentar 25/2009 de 14/9, para cada classe de ativos fixos intangíveis.

2.5 Imparidade de ativos fixos tangíveis e intangíveis

Em cada data de relato é efetuada uma revisão das quantias escrituradas dos ativos fixos tangíveis e intangíveis da Empresa com vista a determinar se existe algum indicador de que os mesmos possam estar em imparidade. Se existir algum indicador, é estimada a quantia recuperável dos respetivos ativos (ou da unidade geradora de caixa) a fim de determinar a extensão da perda por imparidade (se for o caso).

Relatório e Contas de 2021

2.6 Inventários

Os inventários encontram-se registados ao preço de custo e o método de custeio dos inventários adotado pela Empresa consiste no custo médio. As imparidades reconhecidas estão evidenciadas em contas específicas e são apuradas de acordo com o valor realizável líquido.

2.7 Ativos e passivos financeiros

(i) Ao custo ou custo amortizado

São mensurados “ao custo ou custo amortizado” os ativos e os passivos financeiros que apresentem as seguintes características:

Sejam à vista ou tenham uma maturidade definida; e

- Tenham associado um retorno fixo ou determinável; e
- Não sejam um instrumento financeiro derivado ou não incorporem um instrumento financeiro derivado.

Nesta categoria incluem-se, conseqüentemente, os seguintes ativos e passivos financeiros:

a) Clientes e outras dívidas de terceiros

Os saldos de clientes e de outras dívidas de terceiros são registados ao custo deduzido de eventuais perdas por imparidade.

b) Caixa e depósitos bancários

Os montantes incluídos na rubrica de “Caixa e depósitos bancários” correspondem aos valores de caixa, depósitos bancários e depósitos a prazo e outras aplicações de tesouraria vencíveis a menos de três meses e para os quais o risco de alteração de valor é insignificante.

Estes ativos são mensurados ao custo.

c) Fornecedores e outras dívidas a terceiros

Os saldos de fornecedores e de outras dívidas a terceiros são registados ao custo.

2.8 Rédito

O rédito é mensurado pelo justo valor da contraprestação recebida ou a receber. O rédito reconhecido está deduzido do montante de devoluções, descontos e outros abatimentos e não inclui IVA e outros impostos liquidados relacionados com a venda. O rédito proveniente da venda de bens é reconhecido quando todas as seguintes condições são satisfeitas:

- Todos os riscos e vantagens associados à propriedade dos bens foram transferidos para o comprador;
- A Empresa não mantém qualquer controlo sobre os bens vendidos;
- O montante do rédito pode ser mensurado com fiabilidade;
- É provável que benefícios económicos futuros associados à transação fluam para a Empresa;
- Os custos incorridos ou a incorrer com a transação podem ser mensurados com fiabilidade.

O rédito proveniente da prestação de serviços é reconhecido com base na percentagem de acabamento da transação/serviço, desde que todas as seguintes condições sejam satisfeitas:

- O montante do rédito pode ser mensurado com fiabilidade;
- É provável que benefícios económicos futuros associados à transação fluam para a Empresa;
- Os custos incorridos ou a incorrer com a transação podem ser mensurados com fiabilidade;
- A fase de acabamento da transação/serviço pode ser mensurada com fiabilidade.

2.9 Juízos de valor críticos e principais fontes de incerteza associadas a estimativas

Na preparação das demonstrações financeiras anexas foram efetuados juízos de valor e estimativas e utilizados diversos pressupostos que afetam as quantias relatadas de ativos e passivos, assim como as quantias relatadas de rendimentos e gastos do período.

As estimativas e os pressupostos subjacentes foram determinados por referência à data de relato com base no melhor conhecimento existente à data de aprovação das demonstrações financeiras dos eventos e transações em curso, assim como na experiência de eventos passados e/ou correntes. Contudo, poderão ocorrer situações em períodos subsequentes que, não sendo previsíveis à data de aprovação das demonstrações financeiras, não foram consideradas nessas estimativas. As alterações às estimativas que ocorram posteriormente à data das demonstrações financeiras serão corrigidas de forma prospectiva. Por este motivo e dado o grau de incerteza associado, os resultados reais das transações em questão poderão diferir das correspondentes estimativas.

Os principais juízos de valor e estimativas efetuadas na preparação das demonstrações financeiras anexas foram os seguintes:

- a) Vidas úteis dos ativos fixos tangíveis e intangíveis;
- b) Registo de ajustamentos aos valores dos ativos;

2.10 Imposto sobre o rendimento

O imposto sobre o rendimento do exercício registado na demonstração dos resultados corresponde ao imposto corrente, tendo sido registado em resultados.

O imposto corrente a pagar é calculado com base no lucro tributável da empresa. O lucro tributável difere do resultado contabilístico, uma vez que exclui diversos gastos e rendimentos que apenas serão dedutíveis ou tributáveis em outros exercícios, bem como gastos e rendimentos que nunca serão dedutíveis ou tributáveis.

2.11 Especialização de exercícios

A Empresa regista os seus rendimentos e gastos de acordo com o princípio da especialização de exercícios, pelo qual os rendimentos e gastos são reconhecidos à medida que são gerados, independentemente do momento do respetivo recebimento ou pagamento. As diferenças entre os montantes recebidos e pagos e os correspondentes rendimentos e gastos gerados são registadas como ativos ou passivos.

2.12 Provisões

As provisões são registadas quando a Empresa tem uma obrigação presente (legal ou implícita) resultante dum acontecimento passado, é provável que para a

liquidação dessa obrigação ocorra uma saída de recursos e o montante da obrigação possa ser razoavelmente estimado.

O montante das provisões registadas consiste na melhor estimativa, na data de relato, dos recursos necessários para liquidar a obrigação. Tal estimativa, revista em cada data de relato, é determinada tendo em consideração os riscos e incertezas associados a cada obrigação.

As obrigações presentes que resultam de contratos onerosos são reconhecidas e mensuradas como provisões. Existe um contrato oneroso quando a Empresa é parte integrante das disposições de um contrato ou acordo, cujo cumprimento tem associados custos que não é possível evitar, os quais excedem os benefícios económicos derivados do mesmo.

Os passivos contingentes não são reconhecidos nas demonstrações financeiras, sendo divulgados sempre que a possibilidade de existir uma saída de recursos englobando benefícios económicos não seja remota. Os ativos contingentes não são reconhecidos nas demonstrações financeiras, sendo divulgados quando for provável a existência de um influxo económico futuro de recursos.

2.12 Acontecimentos subsequentes

Os acontecimentos após a data do balanço que proporcionam informação adicional sobre condições que existiam à data do balanço (“adjusting events” ou acontecimentos após a data do balanço que dão origem a ajustamentos) são refletidos nas demonstrações financeiras. Os eventos após a data do balanço que proporcionam informação sobre condições ocorridas após a data do balanço (“non adjusting events” ou acontecimentos após a data do balanço que não dão origem a ajustamentos) são divulgados nas demonstrações financeiras, se forem considerados materiais.

3. FLUXOS DE CAIXA

Para efeitos da demonstração dos fluxos de caixa, caixa e seus equivalentes inclui numerário, depósitos bancários imediatamente mobilizáveis (de prazo inferior ou igual a três meses) e aplicações de tesouraria no mercado monetário, líquidos de descobertos bancários e de outros financiamentos de curto prazo equivalentes. Caixa e

seus equivalentes em 31 de dezembro de 2021 e de 2020 apresentavam os seguintes valores:

	2021	2020
Numerário	423,99	1 533,76
Depósitos bancários imediatamente mobilizáveis	14 579,29	158 290,36
Aplicações de tesouraria	0,00	0,00
	15 003,28	159 824,12

4. ATIVOS FIXOS TANGÍVEIS

Durante os exercícios findos em 31 de Dezembro 2021 e em 31 de Dezembro 2020, o movimento ocorrido na quantia escriturada dos ativos fixos tangíveis, bem como nas respetivas depreciações acumuladas e perdas por imparidade acumuladas, foi o seguinte:

2021								
	Terrenos e recursos naturais	Edifícios e outras construções	Equipam. básico	Equipam. de transporte	Equipam. administ.	Outros activos fixos tangíveis	Activos fixos tangíveis em curso	Total
Activos								
Saldo inicial	-	50 119,99	123 852,42	57 063,14	88 986,87	218 242,68	-	538 265,10
Aquisições			-	19 985,95	68 360,57	287,40		88 633,92
Abates					(1 118,90)			(1 118,90)
Saldo final	-	50 119,99	123 852,42	77 049,09	156 228,54	218 530,08	-	625 780,12
Depreciações acumuladas e perdas por imparidade								
Saldo inicial	-	50 119,99	119 723,05	57 063,14	79 180,66	195 878,41	-	501 965,25
Depreciações do exercício			2 275,39	8 496,49	6 303,35	14 980,72		32 055,95
Abates					(1 118,90)			(1 118,90)
Saldo final	-	50 119,99	121 998,44	65 559,63	84 365,11	210 859,13	-	532 902,30
Activos líquidos	-	-	1 853,98	11 489,46	71 863,43	7 670,95	-	92 877,82

2020

	Terrenos e recursos naturais	Edifícios e outras construções	Equipam. básico	Equipam. de transporte	Equipam. administ.	Outros activos fixos tangíveis	Activos fixos em curso	Total
Activos								
Saldo inicial	-	50 119,99	120 141,10	57 063,14	88 292,27	212 285,76	-	527 902,26
Aquisições			3 711,32		694,60	5 956,92		10 362,84
Abates								-
Saldo final	-	50 119,99	123 852,42	57 063,14	88 986,87	218 242,68	-	538 265,10
Depreciações acumuladas e perdas por imparidade								
Saldo inicial	-	49 756,99	109 325,92	57 063,14	72 691,17	180 474,80	-	469 312,02
Depreciações do exercício		363,00	10 397,13		6 489,49	15 403,61		32 653,23
Abates								-
Saldo final	-	50 119,99	119 723,05	57 063,14	79 180,66	195 878,41	-	501 965,25
Activos líquidos	-	-	4 129,37	-	9 806,21	22 364,27	-	36 299,85

Os ativos fixos tangíveis são depreciados de acordo com o método da linha reta, sendo registada uma quota integral no ano de aquisição e não sendo praticada qualquer quota no ano do abate se o bem ainda se encontrar em curso de depreciação durante a vida útil estimada.

No período corrente foram efetuadas novas aquisições de bens relativos a equipamento básico, administrativo e outros.

As depreciações do exercício, foram registadas nas seguintes rubricas:

DEPRECIAÇÃO

	2021	2020
Edifícios e outras construções	-	363,00
Equipamento básico	2 275,39	10 397,13
Equipamento de transporte	8 496,49	-
Equipamento administrativo	6 303,35	6 489,49
Outros	14 980,72	15 403,61
	32 055,95	32 653,23

5. ATIVOS INTANGÍVEIS

Durante os exercícios findos em 2021 e 2020 não ocorreu nenhum movimento na quantia escriturada dos ativos intangíveis, bem como nas respetivas amortizações acumuladas e perdas por imparidade. Pelo que se apresentaram da seguinte forma:

2021

	Projectos de desenvolv.	Programas computador	Propriedade industrial	Outros activos intangíveis	Total
Activos					
Saldo inicial		6 629,96	-	-	6 629,96
Saldo final	-	6 629,96	-	-	6 629,96
Depreciações acumuladas e perdas por imparidade					
Saldo inicial		6 629,96	-	-	6 629,96
Depreciações do exercício					-
Saldo final	-	6 629,96	-	-	6 629,96
Activos líquidos	-	-	-	-	-

2020

	Projectos de desenvolv.	Programas computador	Propriedade industrial	Outros activos intangíveis	Total
Activos					
Saldo inicial		6 629,96	-	-	6 629,96
Saldo final	-	6 629,96	-	-	6 629,96
Depreciações acumuladas e perdas por imparidade					
Saldo inicial		6 629,96	-	-	6 629,96
Depreciações do exercício					-
Saldo final	-	6 629,96	-	-	6 629,96
Activos líquidos	-	-	-	-	-

Vidas úteis

Relativamente aos intangíveis com vida útil finita, as respetivas amortizações foram calculadas de acordo com o previsto no Decreto-Regulamentar 25/2009 de 14/9, tendo em 2011 estes ativos esgotado as suas reintegrações.

6. OUTROS INVESTIMENTOS FINANCEIROS

A rubrica de Outros Investimentos Financeiros é constituída exclusivamente pelos valores aplicados no Fundo de Compensação do Trabalho, resultantes da aplicação da Lei n.º 70/2013, de 30 de agosto aos contratos de trabalho celebrados após 1 de Outubro de 2013 e apresentam os seguintes montantes no final dos exercícios em apreço.

	2021	2020
Fundo Compes. Trabalho	14 833,14	8 860,95
	14 833,14	8 860,95

7. IMPOSTOS SOBRE O RENDIMENTO

De acordo com a legislação em vigor, as declarações fiscais estão sujeitas a revisão e correção por parte das autoridades fiscais durante um período de quatro anos (cinco anos para a Segurança Social), exceto quando tenha havido prejuízos fiscais, tenham sido concedidos benefícios fiscais, ou estejam em curso inspeções, reclamações ou impugnações, casos estes em que, dependendo das circunstâncias, os prazos são alargados ou suspensos. Deste modo, as declarações fiscais da Empresa dos anos de 2017 a 2021 poderão vir ainda ser sujeitas a revisão.

Nos termos do artigo 81.º do código do IRC, a Empresa encontra-se sujeita adicionalmente a tributações autónomas sobre um conjunto de encargos às taxas previstas no mencionado artigo.

A Administração da Empresa entende que as eventuais correções resultantes de revisões/inspeções por parte das autoridades fiscais àquelas declarações de impostos não terão um efeito significativo nas demonstrações financeiras em 31 de Dezembro de 2021 e 2020.

O gasto com impostos sobre o rendimento nestes dois exercícios é detalhado conforme se segue:

	2021	2020
Imposto corrente e ajustamentos:		
Imposto corrente do período	2 284,22	1 510,93
	<u>2 284,22</u>	<u>1 510,93</u>
Impostos diferidos:	-	-
Gasto com impostos sobre o rendimento	<u>2 284,22</u>	<u>1 510,93</u>

8. INVENTÁRIOS

Em 31 de Dezembro de 2021 e em 31 de Dezembro de 2020, os inventários da Empresa eram compostos da seguinte forma:

	2021		2020			
	Quantia bruta	Perdas por imparidade	Quantia líquida	Quantia bruta	Perdas por imparidade	Quantia líquida
Mercadorias						
Matérias-Primas, subsidiárias e de consumo	1 630 912,36		1 630 912,36	1 537 870,13	(7 346,28)	1 545 216,41
Produtos acabados e intermédios			-			-
Subprodutos, desperdícios, resíduos e refugos			-			-
Produtos e trabalhos em curso	67 631,34		67 631,34	14 338,44		14 338,44
Adiantamentos por conta de compras						
	<u>1 698 543,70</u>	<u>-</u>	<u>1 698 543,70</u>	<u>1 552 208,57</u>	<u>(7 346,28)</u>	<u>1 559 554,85</u>

Custo das mercadorias vendidas e das matérias consumidas e variação dos inventários de produção

O custo das mercadorias vendidas e das matérias consumidas reconhecido nos exercícios findos em 31 de Dezembro de 2021 e em 31 de Dezembro de 2020 apresentou os seguintes valores:

	2021			
	Mercadorias	MP, subsid. consumo	Outros	Total
Saldo inicial		1 545 216,41		1 545 216,41
Compras		3 531 459,46		3 531 459,46
Regularizações		-		-
Saldo final		<u>1 630 912,36</u>		<u>1 630 912,36</u>
Custo das merc. vendidas e das mat. consumidas	<u>-</u>	<u>3 445 763,51</u>	<u>-</u>	<u>3 445 763,51</u>

	2020			Total
	Mercadorias	MP, subsid. consumo	Outros	
Saldo inicial		1 485 740,06		1 485 740,06
Compras		3 214 826,08		3 214 826,08
Regularizações		(7 346,28)		(7 346,28)
Saldo final		1 545 216,41		1 545 216,41
Custo das merc. vendidas e das mat. consumidas	-	3 148 003,45	-	3 148 003,45

A variação dos inventários da produção nos exercícios em análise é detalhada nos seguintes quadros:

	2021				Total
	Produtos acabados	Subprodutos	Produtos trab. curso	Outros	
Saldo inicial			14 338,44		14 338,44
Saldo final			67 631,34		67 631,34
Variação dos inventários da produção	-	-	53 292,90	-	53 292,90

	2020				Total
	Produtos acabados	Subprodutos	Produtos trab. curso	Outros	
Saldo inicial			25 509,32		25 509,32
Saldo final			14 338,44		14 338,44
Variação dos inventários da produção	-	-	(11 170,88)	-	(11 170,88)

Perdas por imparidade

A evolução das perdas por imparidade acumuladas de inventários nos exercícios findos em 2021 e em 2020 é detalhada conforme se segue:

	2021	2020
Acumulação de perdas por imparidade		
Perdas por imparidade em inventários		(7 346,28)
	-	(7 346,28)

9. ATIVOS FINANCEIROS

Clientes e outras contas a receber

Em 31 de Dezembro de 2021 e em 31 de Dezembro de 2020 as contas a receber da Empresa apresentavam a seguinte composição:

	2021			2020		
	Quantia bruta	Imparidade acumulada	Quantia escriturada líquida	Quantia bruta	Imparidade acumulada	Quantia escriturada líquida
Não correntes:	-	-	-	-	-	-
Correntes:						
Clientes	1 326 188,36		1 326 188,36	1 655 845,99		1 655 845,99
Outros créditos a receber	145 981,03		145 981,03	64 434,09		64 434,09
Adiantamento a Fornecedores	-		-	14 697,61		14 697,61
	<u>1 472 169,39</u>	-	<u>1 472 169,39</u>	<u>1 734 977,69</u>	-	<u>1 734 977,69</u>
	<u>1 472 169,39</u>	-	<u>1 472 169,39</u>	<u>1 734 977,69</u>	-	<u>1 734 977,69</u>

10. DIFERIMENTOS DE ATIVOS

Nos dois últimos exercícios económicos, as rubricas do ativo corrente “Diferimentos” apresentavam os seguintes valores:

	2021	2020
Gastos a reconhecer	<u>33 832,33</u>	<u>1 339,87</u>
	<u>33 832,33</u>	<u>1 339,87</u>

11. INSTRUMENTOS DE CAPITAL PRÓPRIO

Em 31 de Dezembro de 2021 o capital subscrito apresenta a seguinte composição:

	2021	2020
Capital		
Valor nominal	74 960,00	74 960,00
Capital não realizado		
Custos de emissão		
Acções/quotas próprias	<u>(4,00)</u>	<u>(4,00)</u>
Prémios / descontos		
	<u>74 956,00</u>	<u>74 956,00</u>

Em Assembleia Geral de 18 de Maio de 2011 foi deliberada a aquisição pela própria empresa de ações anteriormente detidas por três dos acionistas individuais. Posteriormente, foi decidida a aquisição de uma outra ação igualmente detida por um acionista individual, ficando a empresa na posse de 4 ações.

No decurso dos exercícios findos em 31 de Dezembro de 2020 e em 31 de Dezembro de 2021, as outras reservas apresentaram o seguinte movimento:

	Reservas livres	Pagamentos a empregados com base em ações	Reserva de cobertura	Reserva de conversão cambial	Reserva estatutária	Outras	Total Outras Reservas
Quantia em 1-1-2019							-
<i>Saldo inicial</i>	732 616,13						732 616,13
<i>Transferência resultados 2019</i>	98 414,48						98 414,48
Quantia em 31-12-2020	831 030,61	-	-	-	-	-	831 030,61
<i>Transferência resultados 2020</i>	-						-
-							-
Quantia em 31-12-2021	831 030,61	-	-	-	-	-	831 030,61

Deve-se salientar a constituição de uma reserva indisponível no valor da aquisição das ações próprias, em cumprimento do preceituado no Artigo 324º do Código das Sociedades Comerciais.

Por deliberação da Assembleia Geral realizada em 14 de Maio de 2021, a aplicação do resultado líquido positivo do exercício findo em 31 de Dezembro de 2020, no montante de -461.417,01€, foi transferida da seguinte forma:

Reserva Livre: -461.417,01€

12. PROVISÕES, PASSIVOS CONTINGENTES E ACTIVOS CONTINGENTES

Na sequência de uma Auditoria Externa sobre as atividades realizada pela CARRISBUS nas instalações da Carris (responsabilidade por danos ambientais), foi deliberado pelo Conselho de Administração a criação de uma provisão para riscos ambientais no valor de 2.000€, em substituição de uma garantia financeira. Assim, foi constituída em 2015 uma provisão desta natureza.

	2021					Saldo final
	Saldo inicial	Aumentos	Reversões	Passagem do tempo	Utilizações	
Impostos						-
Garantias a clientes						-
Processos judiciais em curso						-
Acidentes de trabalho e doenças profissionais						-
Matérias ambientais	2 000,00					2 000,00
Contratos onerosos						-
Reestruturações						-
Outras provisões						-
	2 000,00	-	-		-	2 000,00

13. PASSIVOS FINANCEIROS

Em 31 de Dezembro de 2021 e em 31 de Dezembro de 2020 as rubricas de “Fornecedores” e de “Outros passivos financeiros” apresentavam a seguinte composição:

	2021	2020
Fornecedores		
Fornecedores, conta corrente	2 102 296,68	1 957 152,32
Fornecedores, fact. em recepção e conferência	31 715,52	65 197,00
	2 134 012,20	2 022 349,32
Outros passivos financeiros		
Estado e outros entes públicos	244 162,38	284 493,06
Outras dívidas a pagar		
Out dívidas a Pagar Corrente	500 182,16	491 077,36
	744 344,54	775 570,42
	2 878 356,74	2 797 919,74

A rubrica de Outras dívidas a pagar apresenta a seguinte composição nos dois anos em análise.

Outras dívidas a Pagar Corrente

	2021	2020
Pessoal - Out. Oper. Pessoal	33,50	
Acréscimos de gastos - Pessoal	451 013,45	452 702,83
Outros Acréscimos de Gastos	41 363,06	
Out. Devedores e Credores	7 772,15	38 374,53
	500 182,16	491 077,36

14. ADIANTAMENTOS DE CLIENTES, ADIANTAMENTOS A FORNECEDORES E OUTRAS DÍVIDAS A PAGAR

Nos dois últimos anos (2020 e 2021) as rubricas “Adiantamentos de clientes”, “Adiantamentos a fornecedores” e “Outras dívidas a pagar” apresentavam a seguinte composição:

	2021	2020
Adiantamentos a fornecedores	-	14 697,61
	<u>-</u>	<u>14 697,61</u>
Adiantamentos de clientes	-	-
	<u>-</u>	<u>-</u>
Outras dívidas a pagar	500 182,16	491 077,36
	<u>500 182,16</u>	<u>491 077,36</u>

15. ESTADO E OUTROS ENTES PÚBLICOS

Em 31 de Dezembro de 2021 e de 2020 as rubricas de “Estado e outros entes públicos” apresentavam os seguintes valores e composição:

	2021		2020	
	Activo	Passivo	Activo	Passivo
Imposto sobre o rendimento das pessoas colectivas				
Pagamentos por conta	-		-	
Pagamento Especial por conta				
Estimativa de imposto		2 284,22	3 629,63	
Retenção na Fonte				
Imposto sobre o rendimento das pessoas singulares		25 488,40		31 219,00
Imposto sobre o valor acrescentado		142 264,02		179 441,87
Contribuições para a Segurança Social		69 998,59		73 832,19
Outros Impostos		4 127,15		
	<u>-</u>	<u>244 162,38</u>	<u>3 629,63</u>	<u>284 493,06</u>

No período corrente, os valores da conta estado e outros entes públicos correspondem aos montantes a liquidar no exercício seguinte e são relativos a retenções na fonte de IRS (do mês de Dezembro), Iva (relativo aos meses de Novembro e de

Dezembro) e segurança social (de Dezembro), cumprindo-se os prazos legais de pagamento destas obrigações fiscais e sociais.

16. RÉDITO

O rédito reconhecido pela Empresa nos dois últimos exercícios é detalhado conforme se segue:

	2021	2020
Venda de bens	200 073,37	192 641,08
Prestação de serviços	10 530 603,89	10 358 201,56
...		
	10 730 677,26	10 550 842,64

17. FORNECIMENTOS E SERVIÇOS EXTERNOS

A rubrica de “Fornecimentos e serviços externos” nos exercícios findos em 31 de Dezembro de 2021 e em 31 de Dezembro de 2020 apresentou a seguinte formulação:

	2021	2020
621 - Subcontratos	2 280 366,88	1 849 714,41
622- Serviços especializados	392 672,91	520 034,19
623 - Materiais	1 026 956,00	1 308 477,32
624 - Energia e Fluidos	32 952,62	7 480,84
625 - Deslocações, estadas e transportes	8 845,58	6 657,09
626 - Serviços diversos	80 210,42	36 766,87
	3 822 004,41	3 729 130,72

A conta 622 inclui o gasto com a certificação legal de contas no montante de 6'150 euros em cada um dos anos em análise.

18. GASTOS COM PESSOAL

A rubrica de “Gastos com o pessoal” nos exercícios findos em 31 de Dezembro de 2021 e em 31 de Dezembro e 2021 é detalhada conforme se segue:

	<u>2021</u>	<u>2020</u>
Remunerações do pessoal	2 941 649,85	3 190 042,51
Indemnizações		
Encargos sobre remunerações	670 882,26	738 486,25
Seguros de ac. trabalho e doenças prof.	55 969,45	106 482,92
Outros	97 664,19	88 829,65
	<u>3 766 165,75</u>	<u>4 123 841,33</u>

Por seu lado, a composição do quadro de colaboradores teve a seguinte evolução:

	<u>2021</u>	<u>2020</u>
Número de Colaboradores	154	148

19. DEPRECIACÕES E AMORTIZAÇÕES

A decomposição da rubrica de “Gastos / reversões de depreciação e de amortização” nos dois últimos exercícios findos apresenta os seguintes valores:

	<u>2021</u>	<u>2020</u>
Activos fixos tangíveis	32 055,95	32 653,23
Intangíveis	0,00	0,00
	<u>32 055,95</u>	<u>32 653,23</u>

20. OUTROS RENDIMENTOS

A decomposição da rubrica de “Outros rendimentos” nos exercícios findos em 31 de Dezembro de 2021 e em 31 de Dezembro de 2020 revela:

	2021	2020
Rendimentos suplementares:		
Outros rendimentos suplementares	16 960,30	30 278,76
Descontos de pronto pagamento obtidos		
Ganhos em inventários	3 053,47	
Outros		
Correcções relativas a períodos anteriores	22 653,89	163,93
Outros não especificados	4 522,17	916,64
	<u>27 176,06</u>	<u>1 080,57</u>
	<u>47 189,83</u>	<u>31 359,33</u>

21. OUTROS GASTOS

A decomposição da rubrica de “Outros gastos” nos exercícios findos em 31 de Dezembro de 2021 e em 31 de Dezembro de 2020 apresenta-se da seguinte forma:

	2021	2020
Impostos	1 690,95	1 086,89
Perdas em inventários	1 343,97	
Outros		
Correcções relativas a períodos anteriores	16 708,01	1 804,77
Coimas e multas	63,08	110,60
Outros não especificados	744,44	1 652,46
	<u>17 515,53</u>	<u>3 567,83</u>
	<u>20 550,45</u>	<u>4 654,72</u>

22. PARTES RELACIONADAS

No decurso dos exercícios findos em 31 de Dezembro de 2021 e em 31 de Dezembro de 2020 foram efetuadas as seguintes transações com partes relacionadas (valores expurgados de IVA):

Relatório e Contas de 2021

2021

	Compras de inventários	Compras activos fixos	Serviços obtidos	Vendas de inventários	Serviços prestados
Empresa-mãe					
CARRIS, SA	109 689,93		778 082,60	244 370,89	10 278 604,60
CARRISTUR, LDA.			8 587,53		120 079,44
Entidades com controlo conjunto ou influência significativa					
Subsidiárias					
Associadas					
Interesses em empreendimentos conjuntos					
Pessoal chave da gestão					
Outras partes relacionadas					
	109 689,93		786 670,13	244 370,89	10 398 684,04

2020

	Compras de inventários	Compras activos fixos	Serviços obtidos	Vendas de inventários	Serviços prestados
Empresa-mãe					
CARRIS, SA	144 528,60		96 232,86	148 343,55	9 965 769,38
CARRISTUR, LDA.			14 077,71		379 957,41
Entidades com controlo conjunto ou influência significativa					
Subsidiárias					
Associadas					
Interesses em empreendimentos conjuntos					
Pessoal chave da gestão					
Outras partes relacionadas					
	144 528,60		110 310,57	148 343,55	10 345 726,79

Nos dois exercícios em apreço, a Empresa apresentava os seguintes saldos com partes relacionadas:

2021

	Contas a receber correntes	Contas a pagar correntes	Contas a pagar não correntes	Total contas a pagar
Empresa-mãe				
CARRIS, SA	1 275 205,20	222 735,46		222 735,46
CARRISTUR, LDA.	50 916,74	1 891,50		1 891,50
Entidades com controlo conjunto ou influência significativa				
Subsidiárias				
Associadas				
Interesses em empreendimentos conjuntos				
Pessoal chave da gestão				
Outras partes relacionadas				
	1 326 121,94	224 626,96		224 626,96

2020

	Contas a receber correntes	Contas a pagar correntes	Contas a pagar não correntes	Total contas a pagar
Empresa-mãe				
CARRIS, SA	1 506 776,60	40 939,98		40 939,98
CARRISTUR, LDA.	145 228,69	7 014,96		7 014,96
Entidades com controlo conjunto ou influência significativa				
Subsidiárias				
Associadas				
Interesses em empreendimentos conjuntos				
Pessoal chave da gestão				
Outras partes relacionadas				
	1 652 005,29	47 954,94		47 954,94

23. INFORMAÇÕES EXIGIDAS POR DIPLOMAS LEGAIS

A Administração informa que a Empresa não apresenta dívidas ao Estado em situação de mora, nos termos do Decreto-Lei 534/80, de 7 de Novembro.

Dando cumprimento ao estipulado no Decreto nº 411/91, de 17 de Outubro, a Administração informa também que a situação da Empresa perante a Segurança Social se encontra regularizada.

Acresce também que no final de 2021, pendiam sobre a empresa as seguintes ações judiciais:

Assunto	Autor	Valor	Estado
Impugnação de Despedimento	Carlos Tavares	30 000,01	Favorável à Empresa

Esta ação beneficia de uma garantia bancária de igual montante prestada pelo Banco BPI em 04/11/2021, não tendo a empresa prestado nenhum outro avale ou garantia no ano em apreço.

24. ACONTECIMENTOS APÓS A DATA DO BALANÇO

Após a data do balanço não ocorreram quaisquer acontecimentos que originassem ajustamentos às demonstrações financeiras.

No entanto, deve-se realçar a incerteza existente na atual conjuntura económica-financeira, com um enfoque especial no sector dos transportes, motivada pela guerra entre a Rússia e a Ucrânia.

O CONSELHO DE ADMINISTRAÇÃO

O CONTABILISTA CERTIFICADO

11 CERTIFICAÇÃO LEGAL DAS CONTAS

12 RELATÓRIO E PARECER DO FISCAL ÚNICO